



同梱品…マメモ本体、専用タッチペン、取扱説明書（保証書付）

はじめに

このたびは、卓上メモ「マメモ」TM1をお買い上げいただき、ありがとうございます。 「マメモ」をお使いいただく際には、本書をよくお読みになり、正しくお使いください。 また、本書は保証書を兼ねています。すぐにお手にできる場所に保管し、紛失しないようご注意ください。 「マメモ」を本書と共に末永くご愛用いただけますよう、心よりお願い申し上げます。

- この装置は、クラスB 情報技術装置です。この装置は、家庭で使用することを目的としていますが、この装置がラジオやテレビジョン受信機に近接して使用されると、受信障害を引き起こすことがあります。取扱説明書に従って正しい取扱いをしてください。（VCCI-B）
- 本機の仕様及び外観は、予告なく変更することがありますのでご了承ください。
- 本書の内容の一部または全部を無断で転載することはおやめください。
- 本書の内容は予告なしに変更することがありますのでご了承ください。
- この製品は、日本国内専用です。
- 本書に記載されている画面は説明のため、一部実際の画面と異なることがありますのでご了承ください。
- 本書の作成には万全を期しておりますが、万一誤りなどがございましたら、当社までご連絡ください。

注意

- 本機に保存したデータは、**長期的・永久的な保存はできません**。本機の故障、修理、検査、電池消耗などに起因するデータの損失及び損失利益につきましては、**当社ではいっさいその責任を負いかねますので**あらかじめご了承ください。
- 本書に記載されていない操作はおこなわないでください。事故や故障の原因になることがあります。

キングジム、KING JIM、マメモ、mamemoはいずれも株式会社キングジムの日本国およびその他の国における登録商標または商標です。 eneloop、エネルーブは三洋電機株式会社の登録商標です。 その他記載の会社名および商品名は、各社の登録商標または商標です。

安全上のご注意…必ずお守りください！

お使いになる方々や他の人々への危害、財産への損害を未然に防ぐため、必ずお守りいただきたい事項を次のように表示しています。本機をご使用のときは、必ず取扱説明書をよくお読みのうえ、正しくお使いください。また、取扱説明書は不明な点をいつでも解決できるように、すぐ取り出して見られる場所に保管してください。

- 表示された指示内容を守らずに、誤った使い方によって起こる危害および損害の度合いを、次のように説明しています。

⚠ 危険	この表示を守らずに、誤った使いかたをすると、「死亡または重傷などを負う可能性があり、かつその切迫の度合いが高い危害が想定される」内容を示しています。
⚠ 警告	この表示を守らずに、誤った使いかたをすると、「死亡または重傷などを負う可能性が想定される」内容を示しています。
⚠ 注意	この表示を守らずに、誤った使いかたをすると、「傷害を負う可能性または物的損害が発生する可能性が想定される」内容を示しています。

- 次の絵表示で、お守りいただきたい内容を区別して説明しています。

⚠	⚠ 表示は、気をつけていただきたい「注意喚起」内容です。
⊘	⊘ 表示は、してはいけない「禁止」内容です。
!	! 表示は、必ず実行していただきたい「強制」内容です。

⚠ 危険
電池の取り扱いについて
! 電池の内部液が目に入ったときは、失明など障害のおそれがありますので、こすらずにすぐに水道水などの多量のきれいな水で充分に洗った後、医師の治療を受けてください。
⚠ 警告
電池の取り扱いについて
⊘ 電池の＋と－を逆にして使用しないでください。充電やショートなどで異常反応を起こしたりして、電池を漏液、発熱、破裂させるおそれがあります。
⊘ 新しい電池と使用した電池や古い電池、銘柄や種類の異なる電池などを混ぜて使用しないでください。特性の違いから、電池を漏液、発熱、破裂させるおそれがあります。
! 電池の内部液が皮膚や衣服に付着した場合には、皮膚に障害を起こすおそれがありますので、すぐに多量の水道水などのきれいな水で洗い流してください。
! 使い切った電池はすぐに本機から取り出してください。使い切った電池を本機に接続したまま長期間放置しますと、電池から発生するガスにより、電池を漏液、発熱、破裂させたり、本機を破損させるおそれがあります。
! 長期間本機を使用しない場合には、本機から電池を取り出してください。電池から発生するガスにより、電池を漏液させたり、本機を破損させるおそれがあります。
! 電池はお子様ที่飲み込まないように、手の届かないところに保管してください。誤って飲み込むと大変危険です。万一お子様が飲み込んだ場合は、直ちに医師に相談してください。
! エネルーブを使用する場合には、お使いの充電器および電池の取扱説明書に従って正しく使用してください。

その他

- ⊘ 本機を踏んだり、落としたり、叩いたりなど、強い力や衝撃を与えないでください。破損することがあり火災・感電の原因となります。破損した場合には、電池を抜き、販売店へご連絡ください。そのまま使用すると、火災・感電の原因となります。

- ⊘ 本機にお茶、コーヒー、ジュースなどの飲物をこぼしたり、殺虫剤を吹きかけたりしないでください。故障や火災・感電の原因となります。水などをこぼした場合には、電池を抜き、販売店へご連絡ください。そのまま使用すると、火災・感電の原因となります。

- ⊘ 本機を分解、または改造しないでください。火災・感電の原因となります。また、本書に記載されていない操作はしないでください。事故や故障の原因となります。

⚠ 注意
電池の取り扱いについて
! 電池の使い方を誤ると、電池が漏液、発熱、破裂したりけがや機器故障の原因となるので、電池の外装ラベルやパッケージの注意書に従って正しく使用してください。
タッチパネルの取り扱いについて
⊘ タッチパネルに物を当てたり、強く押さえたり、本体を落としたりすると、タッチパネルが割れることがあります。万が一タッチパネルが割れた場合は、タッチパネルや漏れた液体など絶対に触らないでください。なお、タッチパネルを割ったり、傷をつけた場合は、保証期間中であっても有償修理となりますのでご注意ください。
⊘ タッチパネルの操作は、必ず付属の専用タッチペンで操作してください。ボールペンや金属類などの硬いものでは絶対に操作しないでください。
その他
⊘ フラッシュなどの強い光を当てると誤動作や機械故障の原因となります。
⚠ 長時間の使用による目などの疲労に注意しましょう。

主な仕様

■ タッチパネル	抵抗膜式タッチパネル
■ 液晶	モノクロ表示
■ メモ入力エリア	3.08インチ（縦41.32×横66.54mm）
■ 解像度	159×256dot（縦×横）
■ 保存容量	メモを最大99枚まで保存可能（ToDo設定含む）
■ 内蔵メモリ	不揮発性メモリ <p>※電池交換しても保存したメモは消えません。</p>
■ 電源	単4形アルカリ乾電池×3本（別売） <p>または</p> 単4形エネルーブ×3本（別売）
■ 電池寿命	アルカリ乾電池使用時：約7ヶ月 <p>または</p> エネルーブ使用時：約6ヶ月 <p>※1日10分間使用の場合（メモの読み50回、書き込み20回、ToDo設定なし）</p>
■ 使用温度範囲	5～35℃
■ 使用湿度範囲	30～80%RH（結露なきこと）
■ 本体寸法	約102×93×36mm（縦×横×高さ）
■ 質量	約130g（電池含まず）

アフターサービス

保証書

保証書は販売店・お買い上げ年月日等の記入をお確かめのうえ、販売店よりお受け取りください。保証書と保証規定の内容をよくご覧のうえ大切に保管してください。

修理に出されるときは

保証期間内は、保証規定に基づいて修理いたします。本機および保証書をお買い上げ販売店までお持ちください。保証期間後も、修理によって使用可能なときは、ご要望により有償で修理いたします。商品をお買い上げ販売店までお持ちください。
なお、修理・検査を行うと、保存されているメモ、設定内容などは消去されます。あらかじめご了承ください。


お問い合わせ

アフターサービスについてご不明な点やご相談は、お買い上げ販売店、キングジム商品取扱店または当社お客様相談室へお問い合わせください。

フリーダイヤル（全国共通）	ナットクのパートナー	株式会社キングジム
お客様相談室 ☎0120-79-8107		東京都千代田区東神田二丁目10番18号
FAX からの場合 0120-79-8102		〒101-0031
携帯電話からの場合 0570-06-4759 ※通話料お客様負担		http://www.kingjim.co.jp/
受付時間：平日（月～金曜日）午前9：00～午後5：30		

アンケートのお願い

弊社ではより良い商品を作るために、アンケートを実施しております。下記サイトのアンケートにご協力いただいた方の中から、抽選で毎月5名様に500円分の謝礼を進呈させていただきます。（発表は商品の発送をもってかえさせていただきます。）

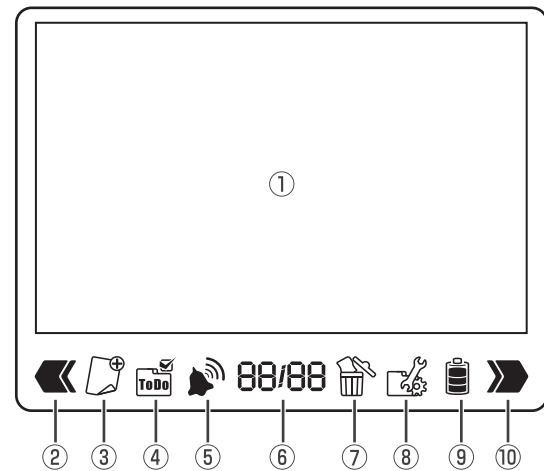
※ アクセスの際、製品記載のバーコード（13桁の数字）が必要になります。	
※ 接続料・通信料はお客様負担となります。	http://kj-q.com

保証規定
<ol style="list-style-type: none">取扱説明書に従った正常な使用状態で、保証期間内に故障した場合には、お買い上げ販売店、または取扱店までお持ちください。当社が無償で修理いたします。なお、修理・検査をおこなうと保存されたデータは消去されます。あらかじめご了承ください。 保証期間内に故障して無償修理をお受けになる場合には、製品と本保証書をご持参、ご提示のうえ、お買い上げ販売店にご依頼ください。 ご転居やご贈答品等で本保証書に記入してあるお買上げ販売店に修理をご依頼になれない場合には、キングジムお客様相談室へご相談ください。 保証期間内でも、次の場合は有償修理になります。 <ol style="list-style-type: none">使用上の誤りや、お客様による修理または改造による故障及び損傷 お買い上げ後の浸(冠)水、塩害、液体かぶり、落下、衝撃、砂(泥)入り、圧力等による故障及び損傷 火災、地震、水害、落雷、その他の天災地変、公害や異常電圧などによる故障及び損傷 一般家庭用以外（例えば、業務用の長時間使用）に使用された場合の故障及び損傷 本保証書の提示がない場合 本保証書にお買い上げ年月日、お客様名、販売店名の記入がない場合、或いは字句を書き替えられた場合 同梱付属品の修理は承っておりません。取扱店にてお買い求めください。 保証期間内であるか否かにかかわらず、製品の使用に関連するデータ損失、機会損失、利益損失、回復費用、第三者請求、その他付随的、間接的、あるいは二次的損害を始めとするあらゆる損害について当社は責任を負いません。 本保証書は日本国内においてのみ有効です。（This warranty is valid only in Japan.） この保証書は再発行しませんので紛失しないよう大切に保管してください。 <p>※本保証書は本書に明示した期間・条件のもとにおいて無償修理をお約束するものです。したがって、この保証書によってお客様の法律上の権利を制限するものではありません。</p> <p>※修理に出されるときは、本体と本書をご持参のうえ、お買い上げ販売店にご依頼ください。</p>

保証書					
製品名	卓上メモ「マメモ」TM1				
保証期間	本体お買い上げ日より1ヶ月				
お買い上げ日	年	月	日		
お客様	お名前				
ご住所					
電話番号					
販売店名					

操作画面について

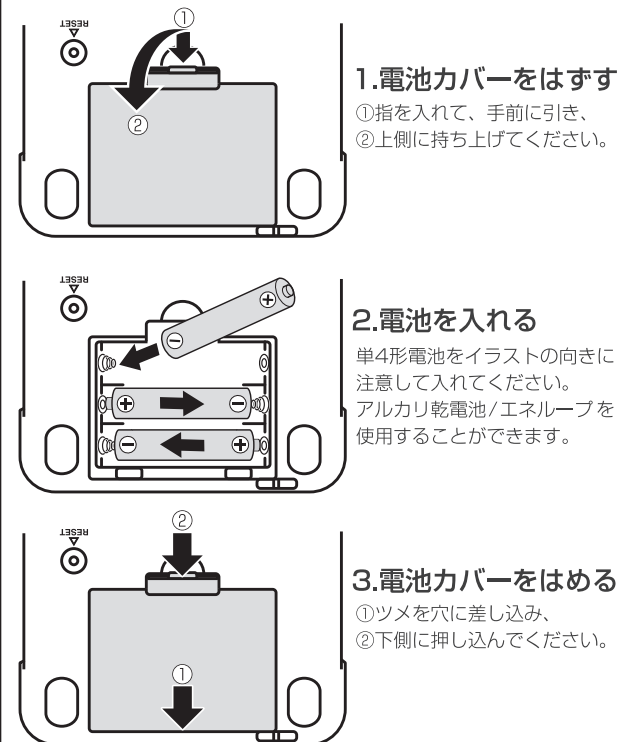
アイコンの名称と機能の説明です。



- ① **メモ入力エリア**
メモを入力します。画面にタッチすると画面が表示されます。
 - ② **ページ戻りアイコン**
1ページ前のメモを表示します。
 - ③ **新規メモアイコン**
新しいメモを作成します。
 - ④ **ToDo設定アイコン**
メモにToDo(アラーム)を設定します。
 - ⑤ **アラームアイコン**
ToDo設定時刻になったらアラーム音とともに点滅します。
 - ⑥ **時計表示/タイムスタンプ/ページ表示**
時計が表示されます。時計をタッチするとタイムスタンプが入力されます。ページ変更時にはページ数が表示されます。
 - ⑦ **ゴミ箱アイコン**
表示中のメモを削除します。
 - ⑧ **設定アイコン**
時計設定/コントラスト設定/メモ全削除ができます。
 - ⑨ **電池残量表示**
電池の残量が表示されます。電池残量が少なくなったら、新しい電池に交換してください。
 - ⑩ **ページ送りアイコン**
1ページ後のメモを表示します。
- ※②、⑩のアイコンはメモを2枚以上作成すると表示されます。

電池の入れ方

※単4形電池は別売です。



1. **電池カバーをはずす**
①指を入れて、手前に引き、
②上側に持ち上げてください。
2. **電池を入れる**
単4形電池をイラストの向きに注意して入れてください。
アルカリ乾電池/エネルーブを使用することができます。
3. **電池カバーをはめる**
①ツメを穴に差し込み、
②下側に押し込んでください。

※RESETを押すと、再起動します。編集中のメモは削除されます。RESETは必ず専用タッチペンで押してください。

初期設定

※電池交換、再起動時に表示されます。

1. **使用する言語を選択する**
日本語か英語 (English) から選択してください。
2. **タッチペンの補正をする**
順番に出てくる「+」マークをタッチしてください。
3. **使用する電池を選択する。**
使用している電池の種類を選択してください。
4. **時計を設定する。**
年、月、日、時(24時間)、分を設定してください。



※正確にタッチできていない場合、位置補正されるまで何度も「+」マークが表示される場合があります。

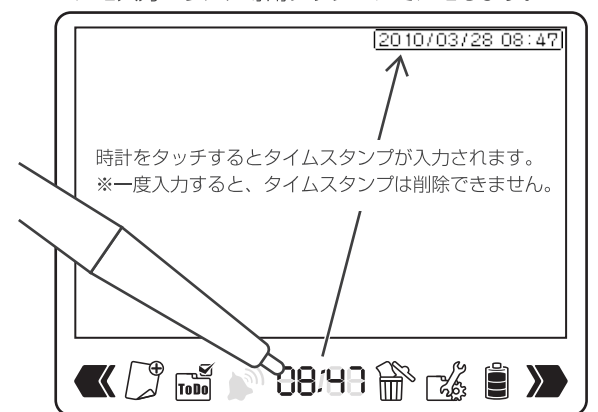


変更したい項目をタッチして、数字を入力後「OK」をタッチしてください。

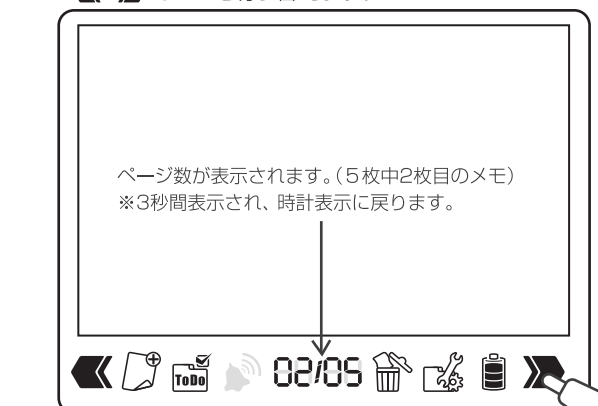
メモ編

※最大99枚のメモを保存できます。

- ・ **メモを入力する**
メモ入力エリアに専用タッチペンでメモします。
- ・ **ページを切り替える**
◀ ▶ でメモを切り替えます。
- ・ **メモを削除する**
🗑️ をタッチして表示中のメモを削除します。
- ・ **新規メモを作成する**
📄 をタッチすると新しいメモが開きます。



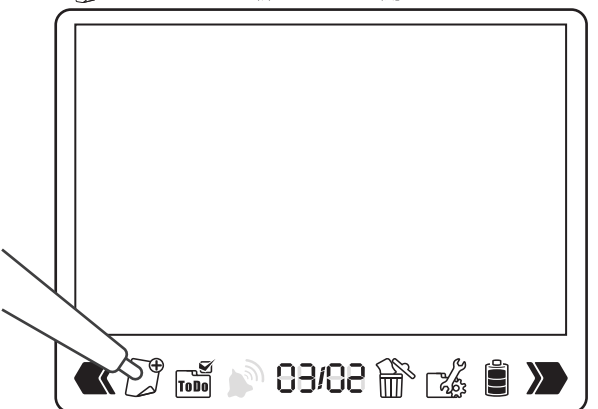
※入力後、30秒間操作していないと画面表示が消えます。画面にタッチすると再び画面が表示されます。



※修正する場合は修正箇所カーソルを合わせてください。 ※現在時刻より以前の日時は設定できません。 ※ToDo設定をすると🔔が点滅します。 キャンセルする場合は🗑️をタッチしてください。



※一度削除したメモは、復元できません。

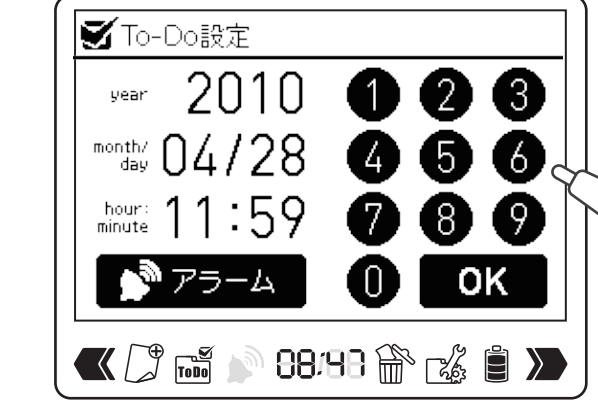


※メモの保存は、ページ変更、新規メモ作成、画面オフ時に自動的に行われます。

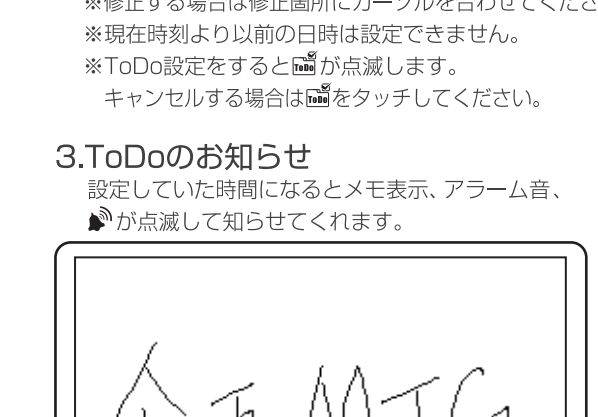
ToDo編

※最大99枚のメモにToDo設定が可能です。

1. **ToDo(アラーム)を設定する**
メモを入力後、🔔 をタッチします。
2. **ToDo(アラーム)を設定する**
年、月、日、時(24時間)、分を設定してください。
3. **ToDoのお知らせ**
設定していた時間になるとメモ表示、アラーム音、🔔 が点滅して知らせてくれます。
4. **未読のToDoがある場合**
未読のToDoメモがある場合、🔔 が点滅しています。



変更したい項目をタッチして、数字を入力後「OK」をタッチしてください。



※修正する場合は修正箇所カーソルを合わせてください。 ※現在時刻より以前の日時は設定できません。 ※ToDo設定をすると🔔が点滅します。 キャンセルする場合は🗑️をタッチしてください。



🔔 をタッチすると、ToDo設定したメモが表示されます。

設定編

※🔧 をタッチします。

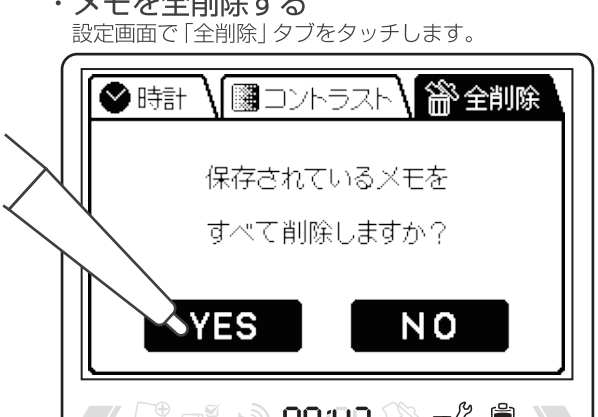
- ・ **時計を設定する**
設定画面で「時計」タブをタッチします。
- ・ **コントラストを設定する**
設定画面で「コントラスト」タブをタッチします。
- ・ **メモを全削除する**
設定画面で「全削除」タブをタッチします。



※時計設定は、初期設定4と同じ操作になります。



画面表示の濃淡およびペンの太さを設定できます。設定したい箇所をタッチし「OK」をタッチしてください。



再確認のメッセージが表示されます。



※削除したメモは復元できません。